



FORMATION  
**REGROUPEMENTS**

Mise à jour de votre site Internet

Sainte-Marie  
21 et 22 février 2002

## TABLE DES MATIÈRES

<b>OUTILS À UTILISER .....</b>	<b>3</b>
<b>COMMENT TÉLÉCHARGER LE NAVIGATEUR EXPLORER 6.0.....</b>	<b>3</b>
<b>COMMENT INSTALLER INFANVIEW.....</b>	<b>5</b>
<b>FENÊTRE DE L'ÉDITEUR HTML .....</b>	<b>5</b>
<b>OUTILS DE BASE DE L'ÉDITEUR HTML .....</b>	<b>6</b>
<b>OUTILS AVANCÉS DE L'ÉDITEUR HTML.....</b>	<b>6</b>
<b>INSÉRER UNE IMAGE.....</b>	<b>6</b>
<b>CONSULTER UNE IMAGE ET L'INSÉRER DANS VOTRE ÉDITEUR HTML.....</b>	<b>7</b>
<b>TÉLÉCHARGER UN FICHIER PDF ET CRÉER UN LIEN VERS CE FICHIER.....</b>	<b>7</b>
<b>CRÉER UN LIEN VERS UN FICHIER PDF DÉJÀ TÉLÉCHARGÉ .....</b>	<b>8</b>
<b>CRÉER UN LIEN VERS UN SITE WEB OU UN COURRIEL.....</b>	<b>9</b>
<b>CRÉER DES SIGNETS .....</b>	<b>9</b>
<b>GESTION DES MEMBRES.....</b>	<b>9</b>
<b>MODULE DE GESTION DES BANNIÈRES .....</b>	<b>10</b>
<b>MODIFICATION DES PARAMÈTRES .....</b>	<b>11</b>
<b>STATISTIQUES DES VISITES DU SITE PUBLIC.....</b>	<b>11</b>

## Outils à utiliser

Pour être en mesure de faire des modifications convenablement dans le site Internet, il est important :

- De posséder une connexion Internet au minimum 56 KB.
- De posséder le navigateur Internet Explorer 6.0. Si vous ne possédez pas la version 6.0, l'éditeur HTML ne pourra pas fonctionner. Pour télécharger le navigateur, voir section « comment télécharger le navigateur Explorer 6.0 ».
- De posséder Adobe Acrobat 4.0 ou 5.0 pour créer des fichiers PDF. Pogz peut vous le vendre à un prix de **370,00 \$** si vous le désirez. Il n'est pas obligatoire de l'utiliser pour mettre à jour votre site mais vous ne pourrez pas créer de fichiers PDF sans cet outil.
- De posséder **InFanView** pour adapter les images que vous scannerez. Le logiciel est gratuit et vous pouvez l'installer sur votre disque rigide à partir des disquettes que nous vous avons remises. (pour installer le logiciel, voir section « comment installer InFanView »).

## Comment télécharger le navigateur Explorer 6.0

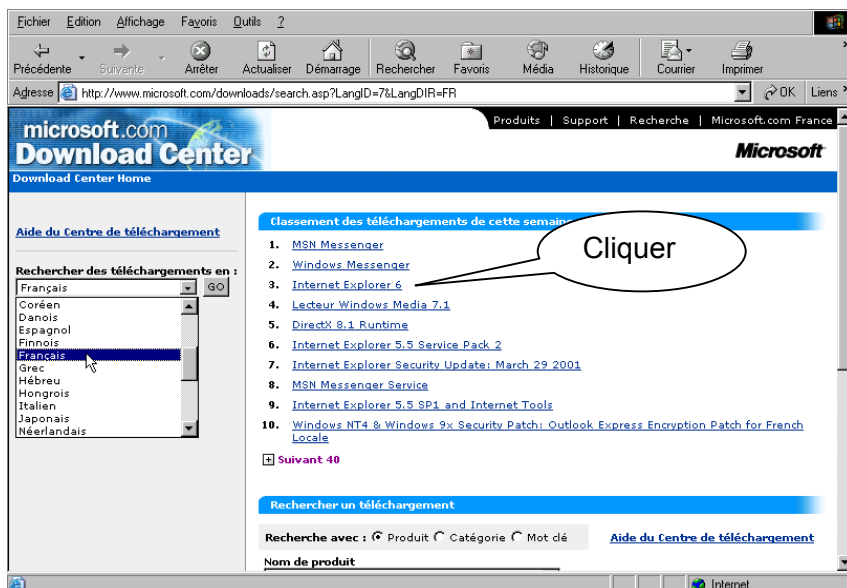
Configuration requise minimale pour exécuter Internet Explorer 6:

- Processeur 486/66 MHz (processeur Pentium recommandé)
- Microsoft Windows 98 et Windows 98 Seconde Édition:
- 16 Mo de RAM minimum
- Taille de l'installation complète sous Windows 98: 11,5 Mo
- Taille de l'installation complète sous Windows 98 Seconde Édition: 12,4 Mo

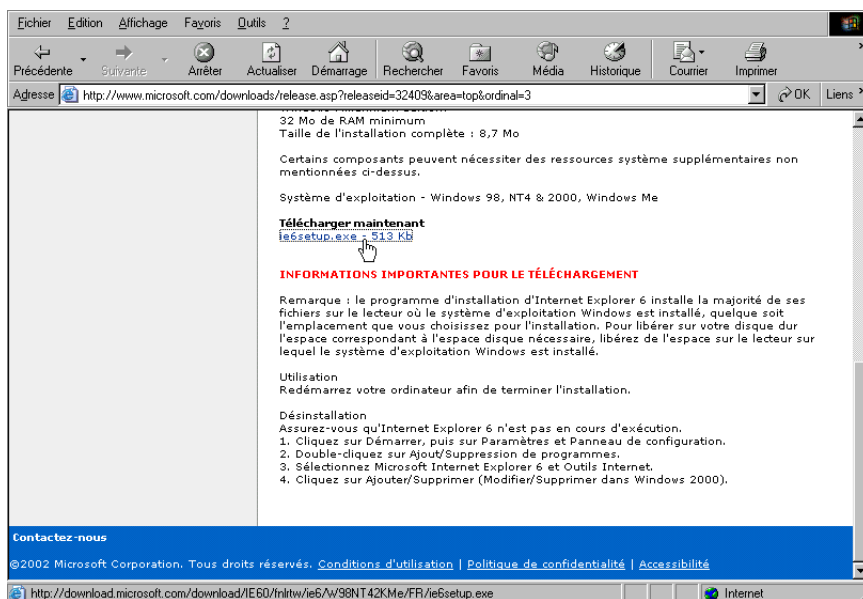
1. Une fois sur votre navigateur, taper dans la zone adresse : [www.microsoft.com](http://www.microsoft.com);
2. Sur le site de la compagnie Microsoft, Cliquez sur le menu **Downloads, Windows Update**.



3. Sélectionner votre langue et cliquer sur le lien **Internet Explorer 6**.



#### 4. Cliquer sur le lien [ie6setup.exe - 513 Kb](#)



5. Une fois que la boîte de dialogue **Enregistrer sous** est affichée, choisir un dossier pour l'enregistrement du fichier et cliquer sur le bouton **Enregistrer**.

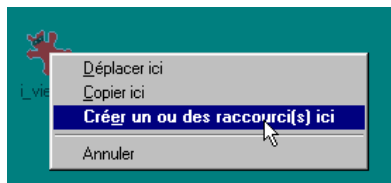
6. Une fois le fichier enregistré sur votre disque dur, double cliquer dessus et alors, vous pourrez procéder à l'installation de Explorer 6. Le temps d'installation si vous posséder une connexion 56 Kb peut prendre plus d'une heure.

## Comment installer InFanView

Configuration requise minimale pour InFanView

- Processeur 486/66 MHz (processeur Pentium recommandé)
- Microsoft Windows 9X
- 16 Mo de RAM minimum

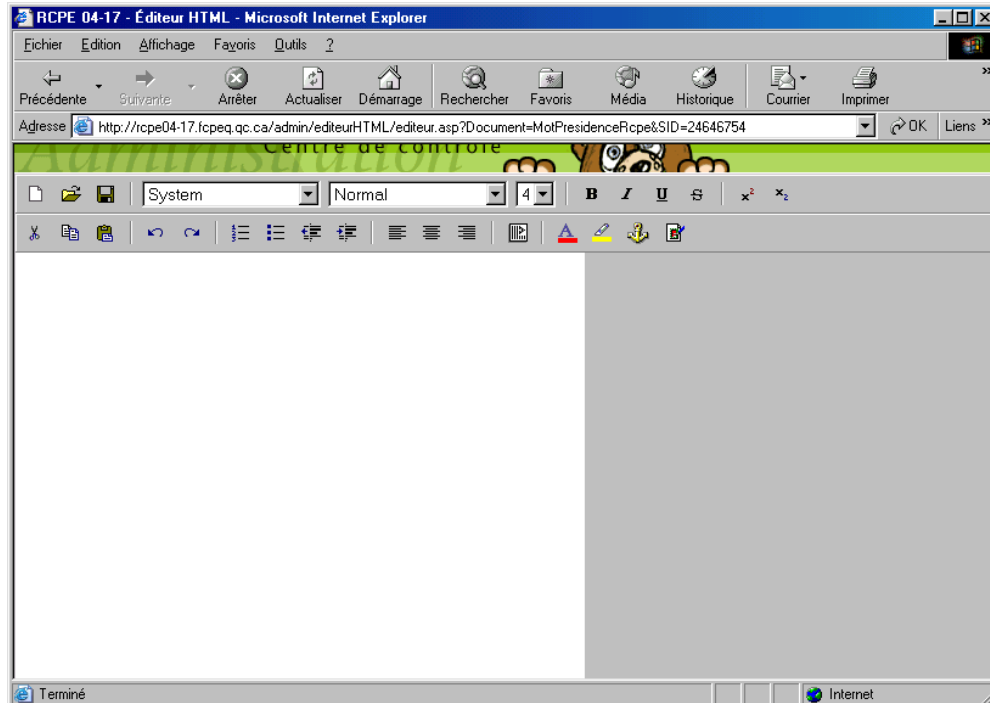
1. Copier tout le contenu de la disquette dans un dossier vierge sur votre disque dur
2. Dans votre poste de travail, une fois dans le dossier où se retrouvent tous vos fichiers, sélectionner le fichier **I\_view32** et glisser le sur le bureau en prenant bien soin de le glisser avec le **bouton DROIT** de votre souris.
3. Relâcher le bouton de la souris et sélectionner dans le menu contextuel l'option **Créer un ou des raccourcis**



Votre raccourci est créé et vous pouvez maintenant utiliser le logiciel en double cliquant dessus.



## fenêtre de l'éditeur HTML



## Outils de base de l'éditeur HTML

Comme lorsque vous utilisez un logiciel de traitement de texte, vous avez accès grâce à cet éditeur à différents boutons qui vous permettront :

- de copier, couper, coller du texte;
- annuler et de rétablir une action;
- d'insérer des listes à puces et à points;
- d'effectuer des retraits;
- de créer des alignements Gauche, Centrer et Droite;
- de changer le type de fonte et sa taille;
- de changer la couleur du texte;
- d'ajouter des propriétés comme Gras, Souligné, Italique, barré, exposant et indice;

## Outils avancés de l'éditeur HTML

### Insérer une image

Voici les étapes importantes pour insérer une image dans votre éditeur HTML.

Tout d'abord, il est important de comprendre que les seuls formats acceptés sur le web sont les images ayant des extensions .GIF et .JPG ou .JPEG.

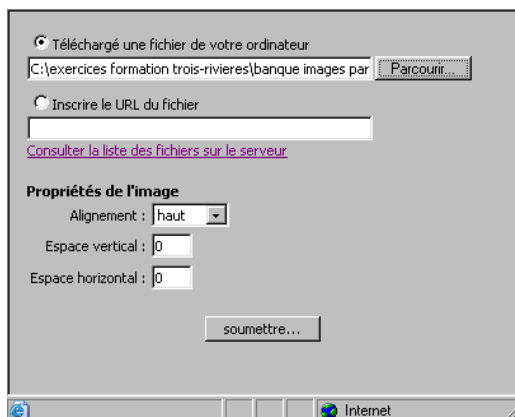
Prenons l'exemple que ces images sont déjà prêtes, c'est-à-dire qu'elles sont dans le bon format GIF ou JPG et qu'elles ne sont pas trop volumineuse en octets. Un peu plus loin, vous apprendrez comment créer une image avec le bon format grâce à l'outil InFanView.

Tout d'abord, il faut télécharger l'image qui est stockée sur votre disque rigide et la copier sur le serveur du fournisseur.

1. Cliquer sur le bouton suivant **Insérer/Télécharger une image/fichier**.



2. Dans la boîte de dialogue, sélectionner l'option **Télécharger un fichier de votre ordinateur** et cliquer sur le bouton **Parcourir**.
3. Sélectionner le fichier que vous voulez télécharger sur votre disque rigide.
4. Une fois le fichier sélectionné, la boîte suivante devrait apparaître :



5. cliquer sur le bouton **Soumettre**.



Cette fenêtre vous indique que le fichier a été téléchargé avec succès.

6. Cliquer sur le bouton **Continuer**.

Dans la zone URL du fichier, vous pouvez remarquer que le lien qui pointe sur votre image sur le serveur

7. Sélectionner les propriétés de l'image à affecter au niveau des alignements, et des espacements verticaux et horizontaux et cliquer de nouveau sur le bouton **Soumettre**.

## Consulter une image et l'insérer dans votre éditeur HTML

Vous pouvez également si vous le désirez consulter une image sur le serveur, la sélectionner et l'insérer dans votre page. Voici comment faire.

1. Cliquer sur le bouton suivant **Insérer/Télécharger une image/fichier**.



2. Dans la boîte de dialogue suivante, cliquer sur le lien **Consulter la liste des fichiers sur le serveur**.

3. Dans la boîte de dialogue suivante, sélectionner l'image de votre choix. Une fois que vous avez choisi l'image, noircir le code l'image à insérer et appuyer sur CTRL + C.

4. Retourner sur la Boite Téléchargement de fichier et PDF et dans la zone URL du fichier, remplacer le code existant par le nouveau code en appuyant sur les touches CTRL + V.

5. Choisir les propriétés de l'image et appuyer de nouveau sur le bouton **Soumettre**.

## Télécharger un fichier PDF et créer un lien vers ce fichier

Voici les étapes importantes pour insérer un fichier PDF dans votre éditeur HTML.

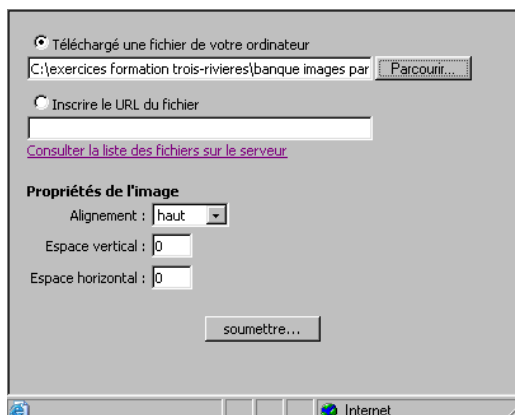
Prenons l'exemple que ces fichiers sont déjà prêts sur votre disque rigide. Un peu plus loin, vous apprendrez comment créer un fichier PDF à l'aide de Word et Acrobat 5.0.

Tout d'abord, il faut télécharger le fichier PDF qui est stocké sur votre disque rigide et le copier sur le serveur du fournisseur.

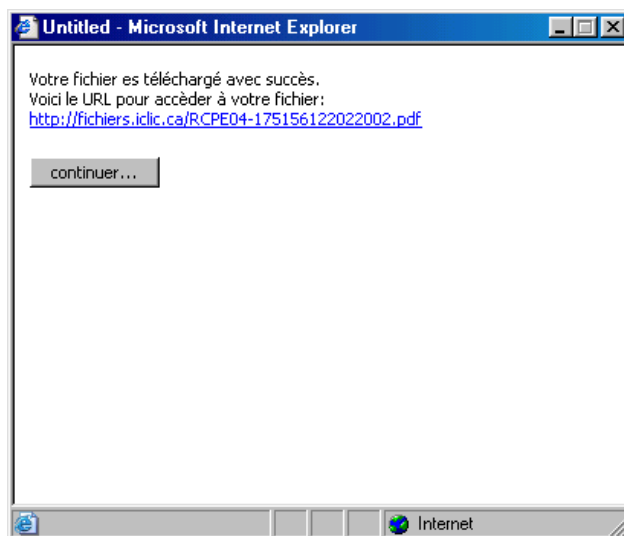
1. Cliquer sur le bouton suivant **Insérer/Télécharger une image/fichier**.



2. Dans la boîte de dialogue suivante, sélectionner l'option **Télécharger un fichier de votre ordinateur** et cliquer sur le bouton **Parcourir**.
3. Sélectionner le fichier que vous voulez télécharger sur votre disque rigide.
4. Une fois le fichier sélectionné, la boîte suivante devrait apparaître :



5. Cliquer sur le bouton **Soumettre**.



Cette fenêtre vous indique que le fichier a été téléchargé avec succès.

6. Noircir le code et appuyer sur les touches CTRL + C.
7. Dans votre éditeur HTML, noircir le texte avec lequel vous voulez créer un lien vers votre fichier PDF
8. Cliquer sur le bouton **Insérer un lien**.
9. Dans la zone **Insérer un lien URL**, coller l'adresse que vous avez mis en mémoire par les touches CTRL + V
10. Choisir le type de lien que vous désirez créer (externe ou interne) et appuyer sur le bouton **Soumettre**.

## Créer un lien vers un fichier PDF déjà téléchargé

1. Cliquer sur le bouton suivant **Insérer/Télécharger une image./fichier**



2. Dans la boîte de dialogue suivante, cliquer sur le lien **Consulter la liste des fichiers sur le serveur**.
3. Dans la boîte de dialogue suivante, sélectionner le fichier PDF de votre choix. Une fois que vous avez choisi le fichier, noircir le code du fichier PDF et appuyer sur CTRL + C. Fermer la Boîte.
4. Dans votre éditeur HTML, noircir le texte avec lequel vous voulez créer un lien vers votre fichier PDF

5. Cliquer sur le bouton **Insérer un lien**.
6. Dans la zone **Insérer un lien URL**, coller le code que vous avez mis en mémoire par les touches CTRL + V
10. Choisir le type de lien que vous désirez créer (externe ou interne) et appuyer sur le bouton **Soumettre**.

## Créer un lien vers un site web ou un courriel

### Site web

1. Dans votre éditeur HTML, noircir le texte avec lequel vous voulez créer un lien vers un site web.
2. Cliquer sur le bouton **Insérer un lien**.
3. Dans la zone **Insérer un lien URL**, taper l'adresse du site web de la manière suivante : **http://www.XXXXX.com**
4. Choisir le type de lien que vous désirez créer (externe ou interne) et appuyer sur le bouton **Soumettre**.

### Courriel

1. Dans votre éditeur HTML, noircir le texte avec lequel vous voulez créer un lien vers un courriel.
2. Cliquer sur le bouton **Insérer un lien**.
3. Dans la zone **Insérer un lien URL**, taper l'adresse du courriel de la manière suivante : **mailto:XXXX@XXX.com**
4. Choisir le type de lien que vous désirez créer (externe ou interne) et appuyer sur le bouton **Soumettre**.

## Créer des signets

Pour créer des signets, vous devez en premier lieu créer des ancors

### Créer un anchor

1. Noircir le titre du paragraphe avec lequel vous désirez créer le anchor (prenons l'exemple que le titre de votre paragraphe s'appelle **Produit 1**)
2. Cliquer sur le bouton **Insérer un lien** et dans la zone **Créer un anchor à cette sélection**, taper #P1. (il est très important de ne pas oublier le #)
3. Cliquer sur le bouton **Soumettre**.

Vous devez faire la même chose sur tous vos autres titres de paragraphes auxquels vous voulez affecter des ancors.

### Créer un lien vers le Anchor

Une fois que vos ancors sont créés, vous pouvez maintenant créer des liens vers ces ancors.

1. Tout en haut de votre éditeur HTML, taper le titre **Produit 1**.
2. Noircir ce titre et cliquer sur le bouton **Insérer un lien**.
3. Dans la zone **Insérer un lien/Anchor**, taper #P1. (il est très important de ne pas oublier le #)
5. Choisir le type de lien **interne** (très important) et cliquer sur le bouton **Soumettre**.

## Gestion des membres

Droits des membres :

Voici une description pour bien comprendre les droits d'accès pour les membres :

**Usager section 1** : Droits d'accès seulement sur la section des administrateurs et directions des CPE

**Usagers Section 2** : Droits d'accès seulement sur la section du conseil d'administration du regroupement ou de l'association.

**Usagers Section 1 et section 2** : Droits d'accès sur les sections des administrateurs et directions des CPE et du conseil d'administration du regroupement ou de l'association.

**Admin Section 1 et 2** : Droits d'accès à la création, modification, suppression des deux sections privées seulement.

**Admin webmaster** : Droits d'accès à la création, modification de toutes les sections de l'admin y compris la section publique.

## Module de gestion des bannières

Nous avons développé pour votre regroupement la possibilité de vendre des bannières et de les installer rapidement. Voici un exemple d'entente que vous pourriez faire signer avec vos clients pour la vente de bannières

### Entente relative à l'affichage d'une bannière sur notre site Internet

Vous pouvez maintenant afficher une bannière offrant la visibilité de votre entreprise ou organisme, sur notre site Internet. Un exemple de cet affichage est inclus dans cet envoi. Les frais inhérents à ces parutions sont de :

- **150,00** pour un mois;
- **275,00 \$** pour deux mois;
- **400,00 \$** pour trois mois;
- (taxes en sus)

Nous vous offrons la possibilité de cibler judicieusement votre clientèle en affichant votre bannière sur le site public.

Les prix mentionnés précédemment sont valides jusqu'au 31 mars 2002 et prennent effet du premier au dernier jour du mois.

Afin que la bannière puisse être affichée convenablement sur le site, il est primordial qu'elle puisse :

- Posséder le format d'image GIF ou JPG (Les gif animés peuvent être utilisés);
- Posséder une dimension de 468 X 60 pixels;
- Ne pas dépasser 20 Ko.

De plus, nous vous offrons, grâce à notre partenaire technologique Pogz, un service de création de bannières. Les prix relatifs à ce service professionnel sont de :

- **150,00 \$** pour une bannière sans animation
- **250,00 \$** pour une bannière avec animation
- (Ces prix inclus les taxes)

Si cette offre vous intéresse, veuillez compléter le formulaire ci-joint et nous le faire parvenir par télécopieur au 418-XXX-XXXX. Au plaisir de vous accueillir sur notre site!

**Qualité des services et produits :** Nous n'assumons aucune responsabilité et ne conférons aucune garantie à qui que ce soit en regard de la nature et de la qualité des textes et des images publicitaires placés en bannière sur le site Internet. Toutefois, notre organisme se réserve le droit de regard sur les publicités proposées.

### Bon de commande d'une bannière sur le site Internet

#### Bannière (Veuillez cocher le bon choix) :

Vous fournissez votre bannière :

Vous désirez utiliser notre service de création de bannières sans animation :

Vous désirez utiliser notre service de création de bannières avec animation :

Vous devez faire parvenir votre bannière ou votre matériel nécessaire à la création de celle-ci à l'adresse suivante : [xxxxx@xxxxxx.com](mailto:xxxxx@xxxxxx.com)

Période (Veuillez cocher le bon choix)

\_\_\_\_\_ \$ pour un mois  
 \_\_\_\_\_ \$ pour deux mois  
 \_\_\_\_\_ \$ pour trois mois

Lien à insérer sur la bannière : \_\_\_\_\_

### Coordonnées

Entreprise ou organisme : \_\_\_\_\_

Nom : \_\_\_\_\_ Prénom : \_\_\_\_\_

Adresse : \_\_\_\_\_

Ville : \_\_\_\_\_

Province : \_\_\_\_\_ Code postal : \_\_\_\_\_

Téléphone : (\_\_\_\_) \_\_\_\_\_ Télécopieur : (\_\_\_\_) \_\_\_\_\_

Signature : \_\_\_\_\_

### Modification des paramètres

C'est dans le menu principal de l'admin que vous pourrez activer et désactiver certains éléments de votre site en cli. Voici les principaux éléments :

1. **Activation des taxes sur ventes et services** : En activant les taxes, le système affichera les taxes lors de la prise de commande des produits de la boutique et du module de formation.

2. **Activation du service de remplacement** : En activant la section Remplacement, la section privée Administrateurs et directions des CPE affichera les formulaires à remplir en PDF pour les CPE désirant faire demande d'éducateurs/éducatrices pour le service de remplacement.

3. **Activation de la section documentation**: En activant la section Documentation, la section privée Administrateurs et directions des CPE affichera la section Documentation.

4. **Activation de la section Boutique** : En activant la section Boutique, la section publique du babillard affichera les produits de la boutique à commander.

4. **Activation de la section Formation** : En activant la section Formation, la section publique du babillard affichera les activités de formation offertes par le regroupement.

### Statistiques des visites du site public

C'est dans cette section que vous pourrez consulter des statistiques sur les visiteurs de votre site. Voici les principaux rapports que vous pourrez consulter :

- Nombre de visites;
- Nombre de visites totales
- Nombre de pages vues
- Nombre de pages vues totales
- Référeurs
- Agents
- Pages visitées
- Nombre de clics par bannière

